

チューブリール取扱説明書

本製品の正しい使い方をご理解いただくために、ご使用前に必ず本取扱説明書をお読みくださいますようお願いいたします。また、本書は大切に保管していただきますようお願い申し上げます。

⚠ 警告

- ・本製品へチューブ以外の重量物を装填しないでください。リールが破損し重量物の落下の恐れがあります。

⚠ 注意

- ・本製品は、使用温度範囲(-10～50℃)を超える環境下での使用はしないでください。製品の変形、分解、破損等の危険性があります。
- ・本製品は樹脂製ですので、取り扱いには充分に注意してください。
- ・本製品は、弊社のチューブ専用です。

特 長

- チューブの補充・交換が簡単。
- 環境負荷の低減化に成功。
 - ・リールが繰り返し使用できますので、廃棄物が削減できます。
- 使用するチューブ径に合わせて4種類のリールをラインナップしました。適用については下表をご覧ください。

チューブ径 (mm)	形 式			
	TR-075	TR-100	TR-160	TR-200
φ4(5/32)	○			
φ6	○			
φ8(5/16)		○		
φ10			○	
φ12				○
φ16(5/8)				○
φ1/8	○			
φ3/16	○			
φ1/4	○			
φ3/8			○	
φ1/2				○

部品構成詳細(1セットあたり)



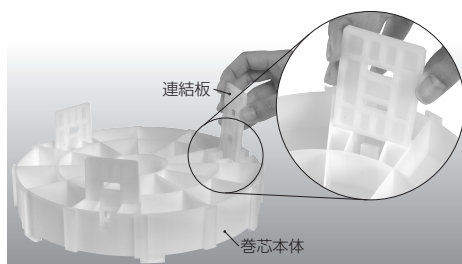
※1. 材質：PP(ポリプロピレン)

※2. 弊社都合により、樹脂材質を変更することがあります。

組立方法

- ① 連結板の両端を巻芯本体に形成されている溝(3ヶ所)へ差込みます。

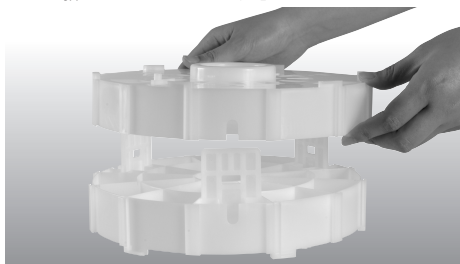
注)・カチッと音がするまで差し込み、固定されたことを確認してください。



- ② セットされた連結板へ、もう一方の巻芯本体を①と同様に溝に合わせて差し込みます。

注)・カチッと音がするまで差し込み、固定されたことを確認してください。

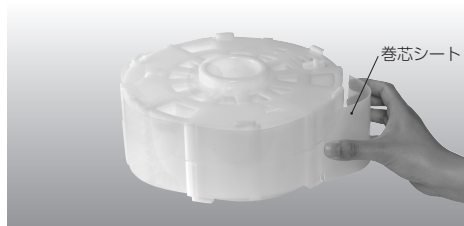
・指をはさまないよう、ご注意ください。



組立方法

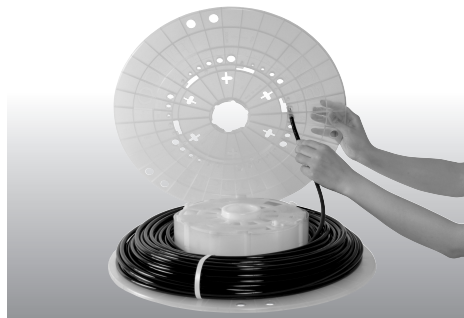
- ③ 巻芯シートをたわませて、巻芯本体外周の溝へはめ込みます。(6ヶ所)

注)・巻芯シート両端が、巻芯本体溝に確実にはめ込まれているか確認してください。



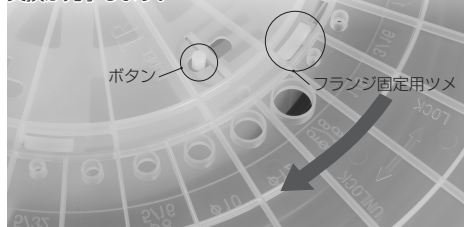
- ⑤ チューブを装填し、内側のチューブ末端をフランジの差し込み穴にチューブ空回り防止のため、通してください。

注)・差し込み穴にはチューブ径の表示がありますので、チューブ径に合った穴へ差し込んでください。
・チューブ束巻き形状の巻き崩れ具合によっては、巻き内径を手で広げながらリールにセットする必要があります。



チューブ補充・交換の場合

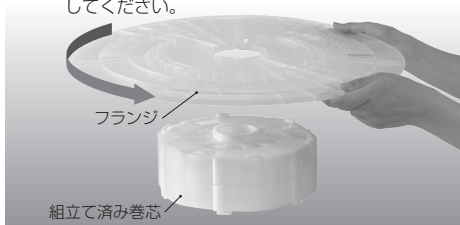
チューブを補充・交換する場合は、フランジ面から飛び出している巻芯本体のボタンを押しながら、フランジを時計方向に回すことでフランジのロックが解除されます。以降手順⑤～⑥の作業によってチューブ補充・交換が完了します。



- ④ フランジの中心穴を巻芯中央の凸部にはめ込み、フランジを反時計方向に回します。

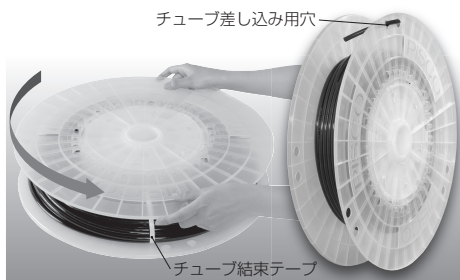
注)・PISCOロゴが上面にセットされていることを確認してください。

- ・巻芯本体にあるフランジ固定用ツメ(6ヶ所)がフランジ切り欠きにはまっていることを確認してから反時計方向に回してください。
- ・カチッと音がして、フランジがロックするまで回してください。



- ⑥ 手順④と同様にフランジをセットした後、フランジを反時計方向に回します。組立てが完了しましたら、2ヶ所のチューブ結束テープを切り、チューブ外側末端をチューブ差し込み用穴に通してチューブを固定してください。

注)・カチッと音がして、フランジがロックするまで回してください。
・チューブの結束テープ切断時、チューブに傷を付けないようにご注意ください。



販売元/株式会社ピスコ販売

本社・営業部 / 長野県上伊那郡南箕輪村 3884-1 〒399-4586
TEL. 0265(76)2511(代) FAX. 0265(76)2851

製造元/株式会社日本ピスコ

本 社 工 場 / 長野県岡谷市長地出早 3-9-32 〒334-0089
TEL. 0266(28)6072(代) FAX. 0266(28)7349

Tube Reel Operation Manual

Thank you for purchasing our tube reel. Please read this operation manual carefully so that the product can be used safely. Customers are requested to store this operation manual with great care.

⚠ Warning

- Don't load anything heavy other than tube on this product. Reel could be broken to allow the heavy object to drop.

⚠ Caution

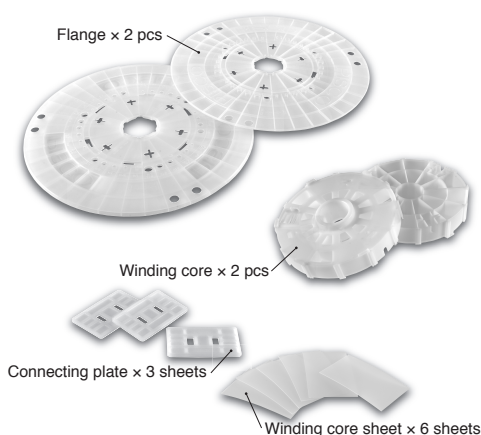
- Don't use this product under any environment exceeding the range of operating temperature (-10 to 50°C). Product could be deformed, disassembled or broken.
- This product is made of resin, and should be handled with great care.
- Tube Reel is specially designed for PISCO Tubes.

Features

- It is very easy to reload/replace tubes.
- It succeeded in reducing environmental load
 - Reel can be used repeatedly, and the amount of waste material can be reduced.
- 4 types of reels are available in accordance with the tube diameter to be used. For application, see the table below.

Tube diameter (mm)	Model			
	TR-075	TR-100	TR-160	TR-200
ø4(ø5/32)	○			
ø6	○			
ø8(ø5/16)		○		
ø10			○	
ø12				○
ø16(ø5/8)				○
ø1/8	○			
ø3/16	○			
ø1/4	○			
ø3/8			○	
ø1/2				○

Detail configuration of components (per set)



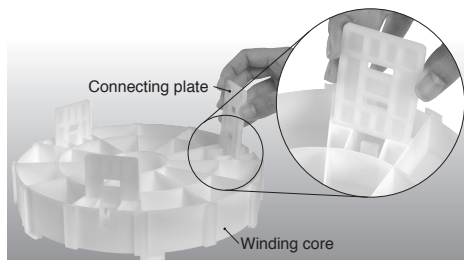
*1. Material: PP (polypropylene)

*2. The material might be changed due to our convenience.

Method of assembly

- (1) Insert both ends of connecting plate into the grooves (at 3 places) formed in the winding cores.

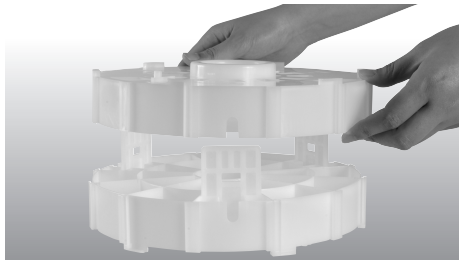
Note) • Insert this until the "clicking sound" is heard. This sound indicates that the unit is fixed.



- (2) Similar to (1), insert the other winding core along the groove into the connecting plate which has been set.

Note) • Insert this until the "clicking sound" is heard. This sound indicates that the unit is fixed.

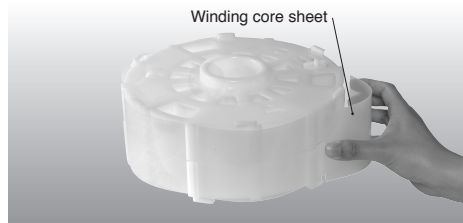
- Be careful not to catch fingers between the parts.



Method of assembly

- (3) Loosen the winding core sheet, and fix it to the groove around the winding core (at 6 places).

Note) • Check if both ends of winding core are fixed firmly in the grooves of winding core.



- (5) Load the tube, and make the inner tube terminal go through the insert hole of the flange to prevent the tube from idling.

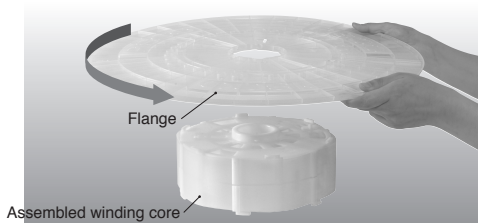
Note) • Insert hole may indicate tube diameter. So insert into the tube of corresponding tube diameter.
• Depending on tube binding shape, it might be necessary to load the tube by widening the inner binding diameter by hands.



- (4) Fix the flange center hole into the convex part at center of winding core, and turn the flange counter-clockwise.

Note) • Check if the logo PISCO is set on top.

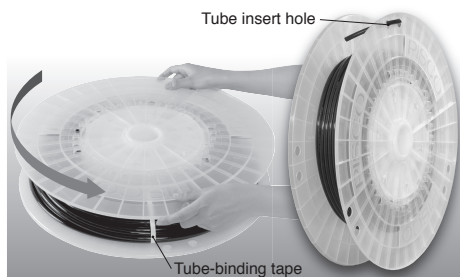
- Check if the flange fixing claws (6 places) of winding core are fixed in the flange cutouts, and turn counter-clockwise.
- Turn until the "clicking sound" is heard and the flange is locked.



- (6) Similar to the step (4), turn the flange counter-clockwise after setting the flange. When assembly is completed, cut tube-binding tapes at 2 places, and make the tube outer terminal go through the tube insert hole to fix the tube.

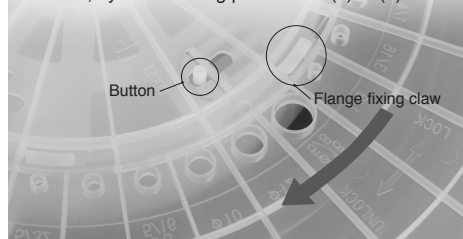
Note) • Turn until the "clicking sound" is heard and the flange is locked.

- Be careful not to damage the tube when cutting tube-binding tapes.



Reloading and replacing the tube

When reloading or replacing tubes, the flange is unlocked by turning the flange clockwise while pressing the winding core button protruding from flange surface. Complete the reloading/replacement of tubes, thereafter, by the following procedures (5) to (6).



NIHON PISCO CO.,Ltd.

OVERSEAS DEPARTMENT

3884-1 MINAMIMINOWA, KAMIINA, NAGANO-PREF., 399-4588 JAPAN TEL. +81-(0)265-76-7751 FAX. +81-(0)265-76-3305